

Flyme推送接入指南

1 概述

魅族推送(Push)是魅族公司向开发者提供的消息推送服务，通过在云端与客户端之间建立一条稳定，可靠的长连接，为开发者提供向客户端 App 实时推送消息的服务，通过推送消息，魅族推送服务能有效地帮助开发者拉动用户活跃度，改善产品体验。

2 产品作用

2.1 促进用户活跃，增强用户粘性

通过云和端之间建立长连接，开发者可以实时地将消息推送到用户设备端。只要用户设备网络通畅，就能随时唤醒用户，保持与用户的沟通，大大提升用户活跃度和留存率。

2.2 稳定高效的推送

依托强大的魅族推送服务集群，以及魅族多年在手机即时通讯领域的积累，魅族在消息推送服务这一领域有着丰富的经验和雄厚的实力，每秒数十万次的推送速率保障消息稳定高效的触达用户端。

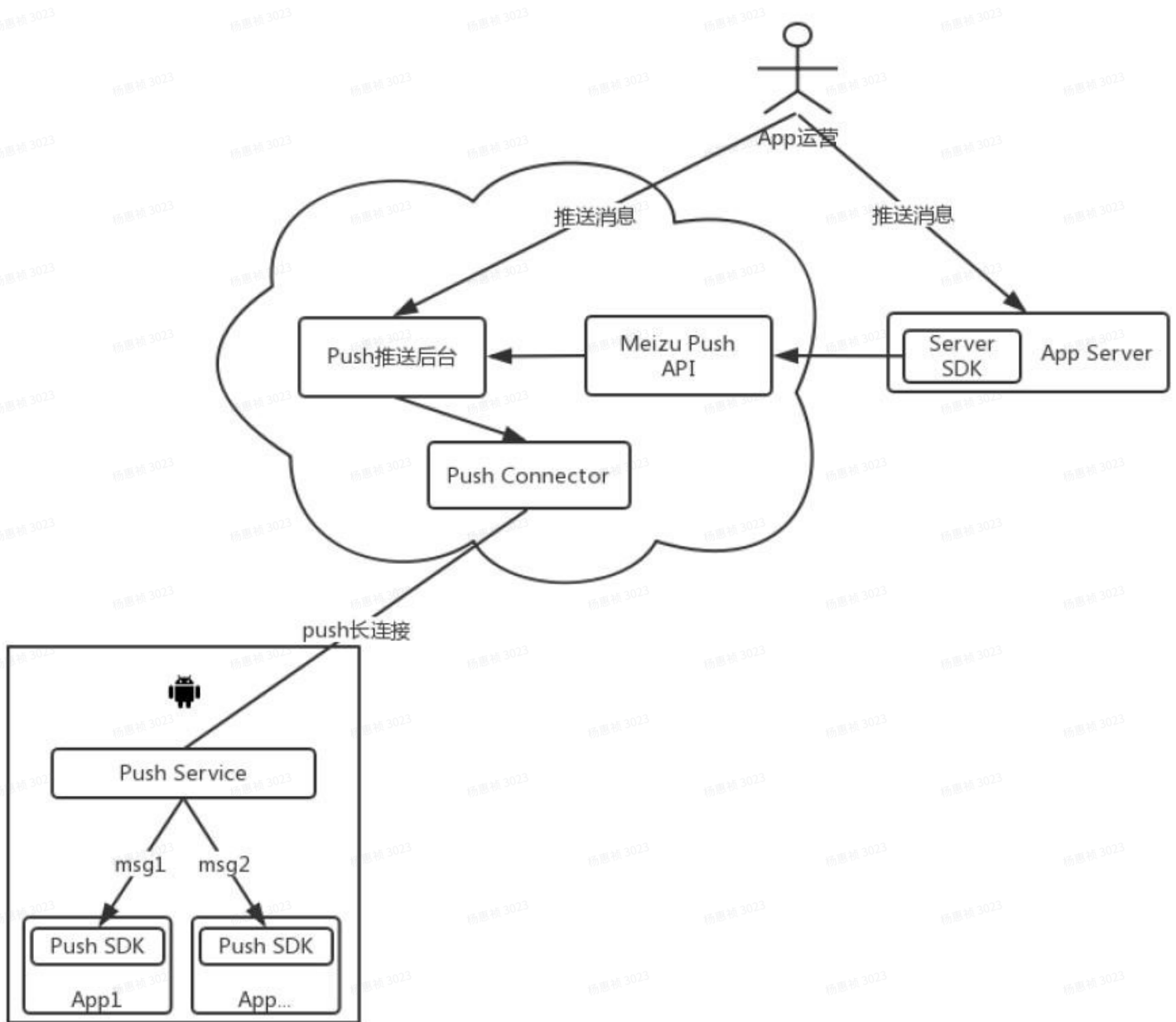
2.3 灵活实现业务逻辑

魅族推送提供通知栏、透传（透传功能已停用）两大通知类型的消息推送，并提供基于魅族大数据画像的用户群推送和基于用户特征的千人千面个性化推送，满足客户精准化推送和个性化推送的需求，同时还提供标签、别名等定制化推送模式，后台提供实时的数据报表，让客户实现推送的可视化运营，助推 App 开发者。

2.4 魅族推送上的独特优势

魅族推送在 Flyme 系统上的长连接由系统维护，能够充分保障消息在 Flyme 系统上的到达率。在设备联网情况下，到达率可达到 99.9%。

3 基本架构



4 组件说明

Push Service: Flyme OS 上的一个常驻系统服务，在网络可达的情况下时刻保持与推送服务器的长连接。

Push SDK: 又叫 Android 客户端 SDK，用于接收 Push Service 推送过来的消息并回调给 App，需要 App 开发接入。

Push Connector: 推送平台长连接接入服务器，保持与客户端的长连接及将消息下发给客户端。

Server SDK: 推送平台对外开放的消息推送 SDK，封装了推送平台的 API 接口。

Push 推送后台: 用于生成平台推送消息、传递给 Push Connector，然后 Push Connector 将消息下发给客户端，主要功能包括：消息任务创建、数据统计、App 管理等操作的管理后台。

App 运营: 通过 App Server 或 Push 推送后台下发推送消息。

APP Server: 第三方业务服务器，通过集成 Server SDK 来实现消息推送的服务平台。

App: 第三方应用，用于接收 App 运营下发的推送消息。

MeizuPush API: 提供 Server SDK 中所有请求的 http 接口，也可以简称为 Server API。

5 名称解释

AppId: App 的唯一标识，与 pushId 的区别在于是否标识设备。

Appkey: 客户端身份标识，客户端 SDK 初始化使用。

AppSecret: 服务端身份标识，服务端 SDK 初始化使用。

PushId: 唯一标识一台设备上的某一个 App，是后续推送流程的前提。

通知栏消息: 通知栏通知类型，由 SDK 展示及统计展示数、点击数。

透传消息: 此消息 SDK 不解析，直接透传给 App 处理，SDK 不负责后续的统计（透传功能已停用）。

目标数: 计划推送的目标个数。

有效数: 剔除目标数中无效的目标设备后所剩余的个数。

推送数: push 推送后台实际下发的目标个数。

接收数: 手机端实际接收到消息的设备数。

展示数: 通知栏消息被展示的设备数。**点击数:** 通知栏消息被点击的设备数。

标签: 标签是客户端进行群体分类的标识，例如，客户端设置自身为“体育”和“科技”两类标签，业务进行推送时，仅给具有此两类标签的用户进行推送。一个 App 用户标签的限额目前为 100 个，一个标签不能超过 20 个字符。

别名: 别名表现为账号名称或昵称等信息的标识。其作用于在实际场景中，PushId 与 App 自有的帐号需要进行对应关系绑定，而又避免开发者需要保存 PushId 才能完成绑定关系而带来额外的开发和存储成本。一个 App 用户仅能设置一个别名，一个别名可以指向多个 App 用户。一个别名不能超过 20 个字符。

6 平台约束

1. 单个业务推送有速率限制，默认 App 是 10000 设备/10 秒，如果超过此速率可以联系平台进行调整；
2. 单个业务每天在 **Push 推送后台** 创建任务或者通过 API 推送所有用户、标签用户的总次数有限制，默认是 1000 次/天；
3. API 创建任务推送限制，默认 10000 次/天；
4. 单个业务订阅标签的个数不超过 100 个；
5. 单个设备单个业务推送消息大于等于 4 条会被折叠展示，Flyme 10 以下的系统版本会将多次不点击的消息收纳于右上角消息收纳盒；
6. 单个设备 30 天不活跃，将取消订阅。

7 注册流程说明

如果已经是 Flyme 开发者身份，请直接跳至【7.3 注册推送应用】来获取 AppId、AppKey、AppSecret；否则请按照以下流程进行注册。

7.1 注册 Flyme 账户

进入 [Flyme 开放平台](#)。点击右上角【注册】跳转到 Flyme 注册页面进行账户注册，如果已有 Flyme 账号，直接点击右上角【登录】进行账户登录，然后填写注册资料即可申请注册为个人开发者或企业开发者。



7.2 注册 Flyme 开发者

7.2.1 选择开发者类型



手机开发者认证

完成开发者实名认证，即可成为 Flyme 开放平台合作伙伴，获得更多开发、分发以及商业实现等服务权益。详情请查看《新手指南》



个人开发者

如果您是年满18周岁的个人开发者，可以选择此认证方式，仅需认证您的个人身份信息即可成为开发者。

下一步



一般企业开发者

如果您是企业开发者，我们需要核实企业信息、法人信息、业务联系人信息以及通过对公银行打款验证。

下一步



非营利性企业开发者

如果您是①事业单位②民办非企业单位③工会④律师事务所等非营利企业开发者，我们希望核实企业信息、法人信息、业务联系人信息。

下一步

1. **个人开发者**：如果您仅代表个人，请选择个人开发者。
2. **企业开发者**：如果您代表某个企业、有限责任公司(LLC)、合作伙伴或向当地政府合法注册的公司，请选择企业开发者。

注意：请谨慎选择开发者类型！个人开发者可以升级为企业开发者，企业开发者不可以更改为个人开发者。

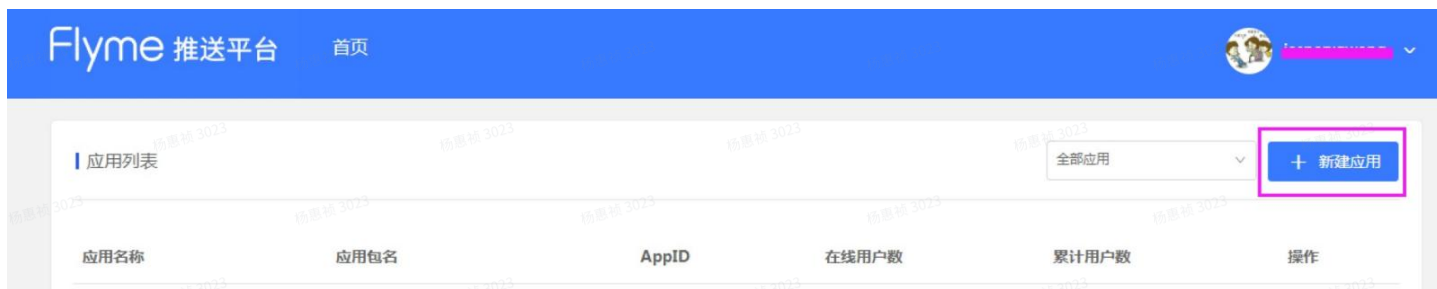
7.2.2 填写相关信息

1. 注册企业开发者时，“公司名称”需与营业执照上的公司名称一致，注册后不可更改。
2. 资料提交后，将会在三个【工作日】内审核完毕。

3. 若申请不通过，在登录开发者中心时系统将提示申请不通过的原因，请按提示修改后重新提交申请。
4. 一旦注册成功，基本信息皆不可修改！提交前，请认真确认。
5. 如多次申请不通过，请发送邮件至 open_flyme@meizu.com 咨询。

7.3 注册推送应用

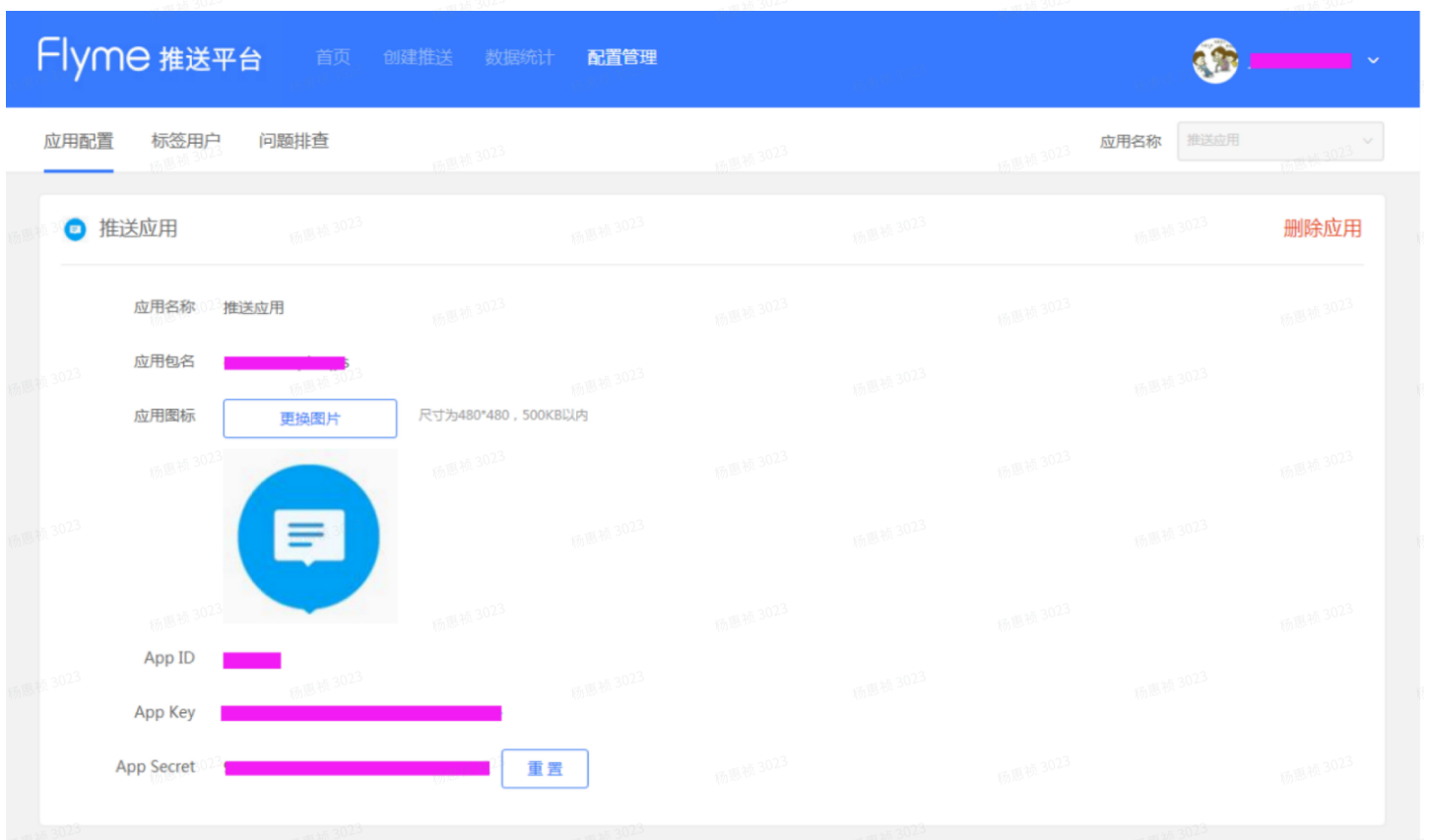
1. 开发者身份认证通过后，请登录[推送平台](#)，进入首页请点击右上角【新建应用】。



2. 进入应用创建页面，输入应用名称、应用包名、应用图标，点击【创建】即可。



3. 完成创建后点击【打开应用】进入【配置管理】中的【应用配置】查看应用信息。



其中 App Secret 是可以重置操作，之前旧 App Secret 的服务端身份识别会失效，以重置后的为准。

8 SDK 说明

8.1 Android 客户端 SDK

App 要想获得魅族推送的完整功能，开发者必须要给 App 接入 Android 客户端 SDK。接入后 App 可以通过 SDK 进行消息订阅，订阅成功后才能接收和展示服务端推送的消息。

详细接入说明可参考：[Flyme 推送接入文档](#) 或者 [Android PushDemo](#)。

8.2 Server SDK

除了在魅族[推送平台](#)中进行消息推送外，开发者还可以通过接入 Server SDK 来结合自己服务端进行消息推送。

Server SDK 推送分为非任务推送和任务推送两大类：

1. 非任务推送：

- a. 非任务推送包含 PushId 推送、别名推送两类；
- b. 此类型是将个性化消息推送给指定的设备，此方式适合为每个用户订制个性化推送场景。

2. 任务推送：

- a. 任务推送包含 PushId 推送、别名推送、标签推送、应用全部推送四类；
- b. 此类型是先获取推送的 taskId，将推送消息与 taskId 绑定，然后通过 taskId 来推送。此方式适合对大批量用户推送相同的消息内容的场景。

详细接入说明可参考：[Flyme 推送接入文档](#) 或者 [Java SDK](#)、[PHP SDK](#)、[HTTP API](#)。

8.3 PushId 订阅和 PushId 推送

一般情况下，设备中的 App 只有进行过订阅操作后才可以接收到服务端推送的消息，订阅成功后会创建一个

PushId。PushId 是魅族推送为每个设备上的每个 App 订阅推送服务时生成的唯一标识。

当服务端需要给一个或者多个具体的设备推送消息时，可以使用基于 PushId 的推送，将个性化消息推送给指定的设备。这种方式适合为每个用户订制个性化推送场景。

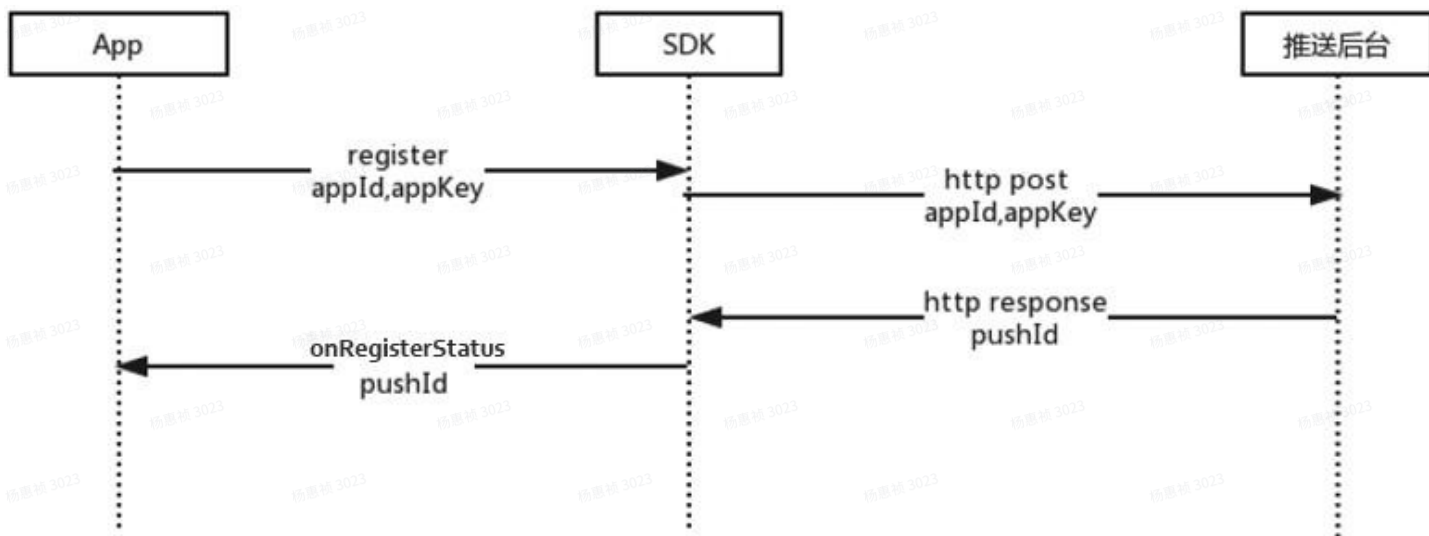
PushId的特点：

1. PushId 是在客户端执行消息订阅操作时，推送平台根据设备标识、AppId 生成，保证每个设备上的每个 App 对应的 PushId 都是不同的。
2. 当 App 注册成功后，客户端 SDK 保存 PushId 的时间默认为 30 天，之后的 App 调用注册接口都不会向服务端发送请求。因此只要应用不卸载重装或者清除应用本地数据，PushId 就不会清除。反之，则从服务端重新

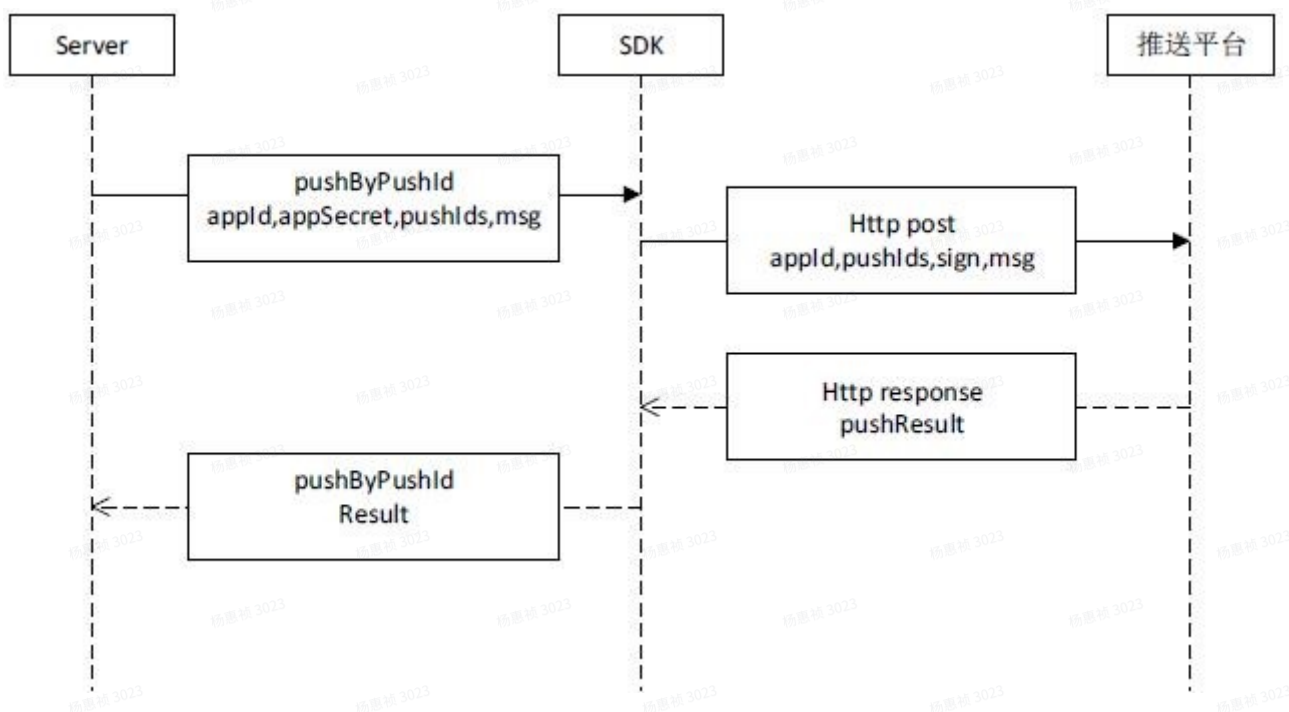
获取 PushId。

3. PushId 在同一个设备上的同一个应用中是始终保持不变的，不会因系统、应用升级卸载而改变。
4. PushId 在如下情况下会失效：
 - a. App 调用了 unRegister 操作；
 - b. App 卸载后；
 - c. App 连续 1 个月没有订阅操作；

客户端 PushId 订阅时序图：



服务端 PushId 推送时序图:



8.4 标签订阅和标签推送

标签订阅是在消息订阅成功后获得 PushId 的基础上进行的另外一种方式的推送形式。

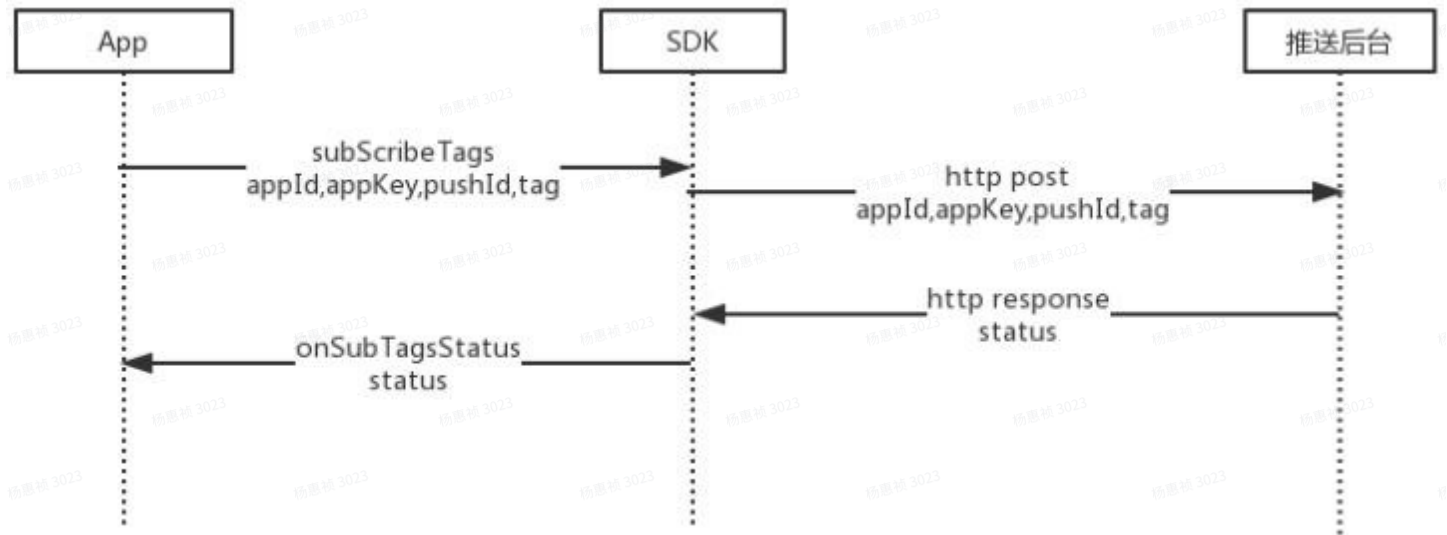
标签是客户端进行群体分类的标识。例如，客户端用户订阅了自身为“体育”和“科技”两类标签。业务进行推送时，便可以根据不同的标签用户推送不同的内容。对订阅了“体育”标签的用户推送体育消息，对订阅了“美食”标签的用户推送美食信息。

标签的特点：

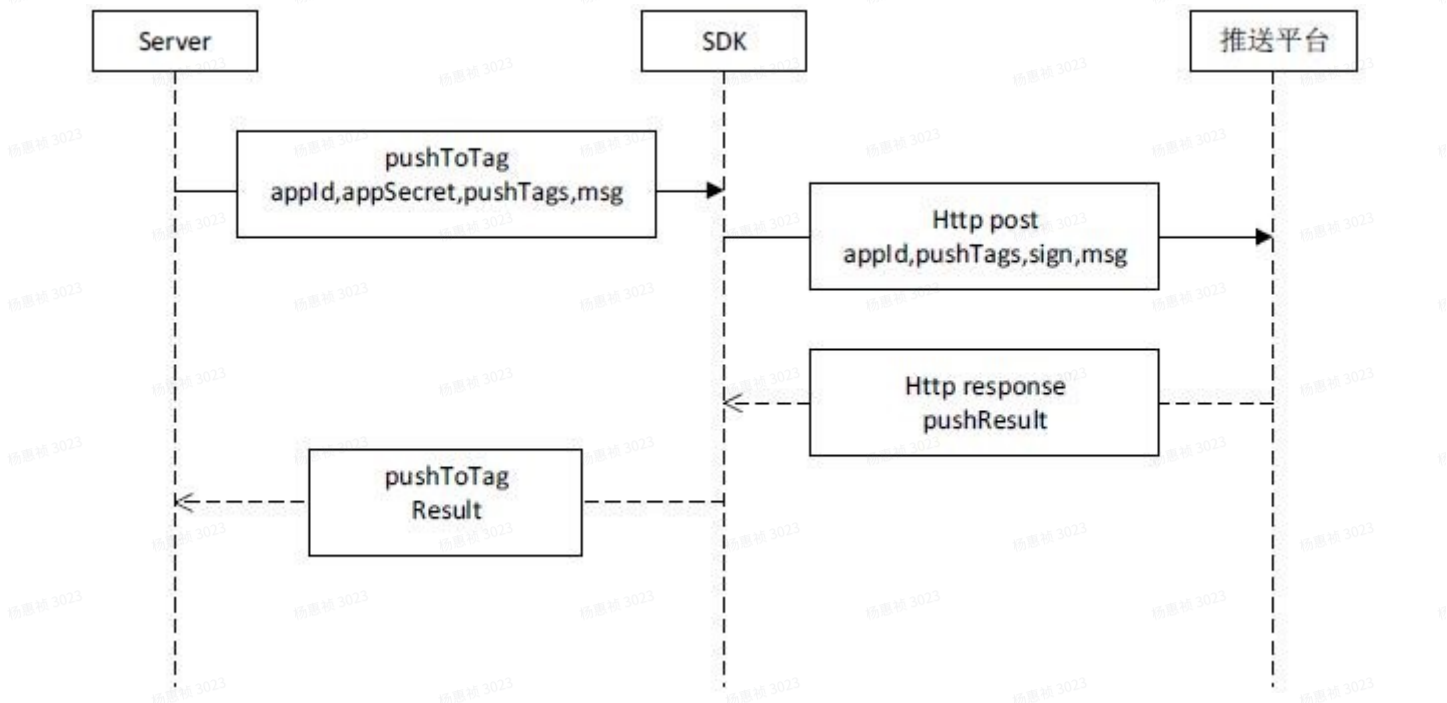
1. 一个 PushId 可以订阅多个标签，同个标签可以包含多个 PushId；
2. 一个 App 的标签数不能超过 100 个；
3. 此类型任务推送有次数限制，默认 1000 次/天；
4. 标签在如下情况下会失效：
 - a. 标签对应的 PushId 已失效；

b. App 调用了 unSubscribeTags 操作。

客户端标签订阅时序图：



服务端标签推送时序图：



8.5 别名订阅和别名推送

别名订阅是在消息订阅成功后获得 PushId 的基础上进行的另外一种方式的推送形式。

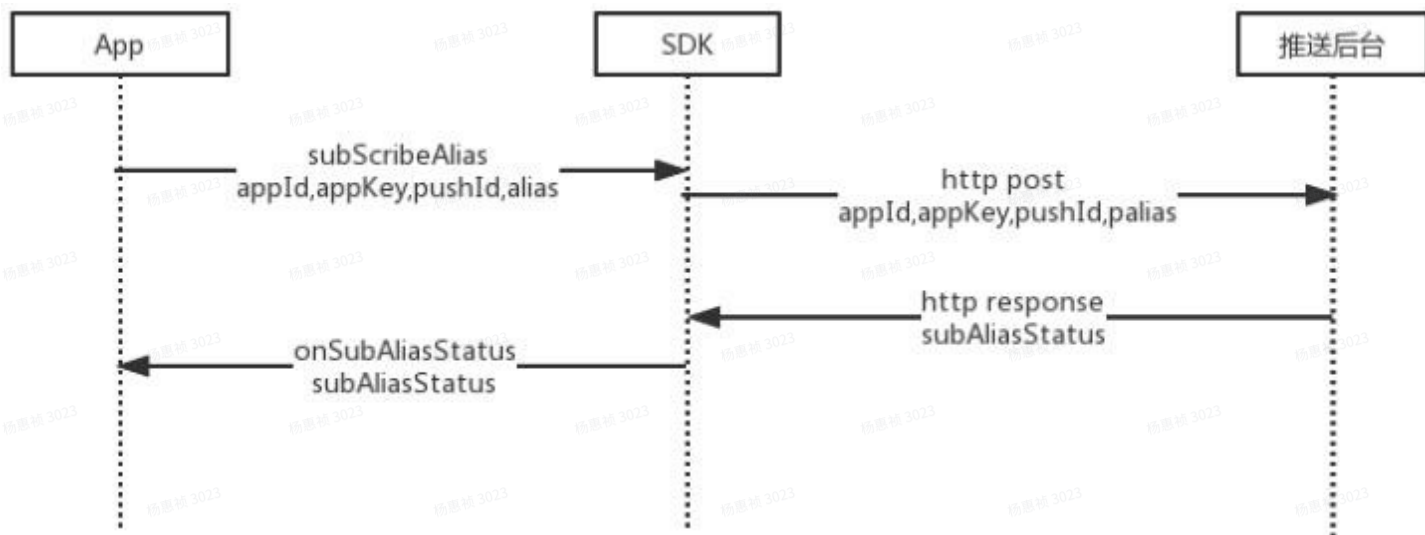
其作用于在实际场景中，PushId 与 App 自有的帐号需要进行对应关系绑定，而又避免开发者需要保存 PushId 才能完成绑定关系而带来额外的开发和存储成本。

别名的特点：

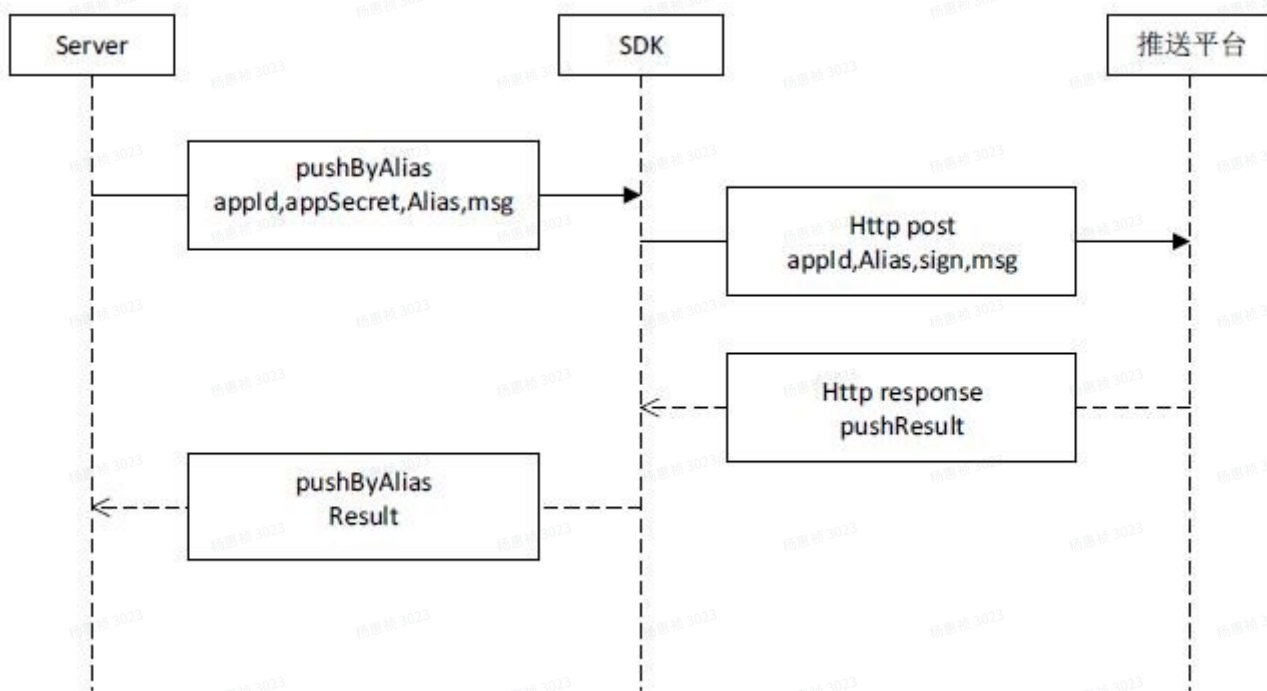
1. 同个 PushId 只有一个别名，PushId 对应的别名以最后一次订阅的为准；
2. 同个别名可以绑定多个 PushId，建议不要超过 10 个，如果过多，请采用标签方式；
3. 别名在如下情况下会失效：

- a. 别名对应的 PushId 已经失效;
- b. App 调用了 unSubscribeAlias 操作。

客户端别名订阅时序图:



服务端别名推送时序图:



8.6 切换推送消息开关

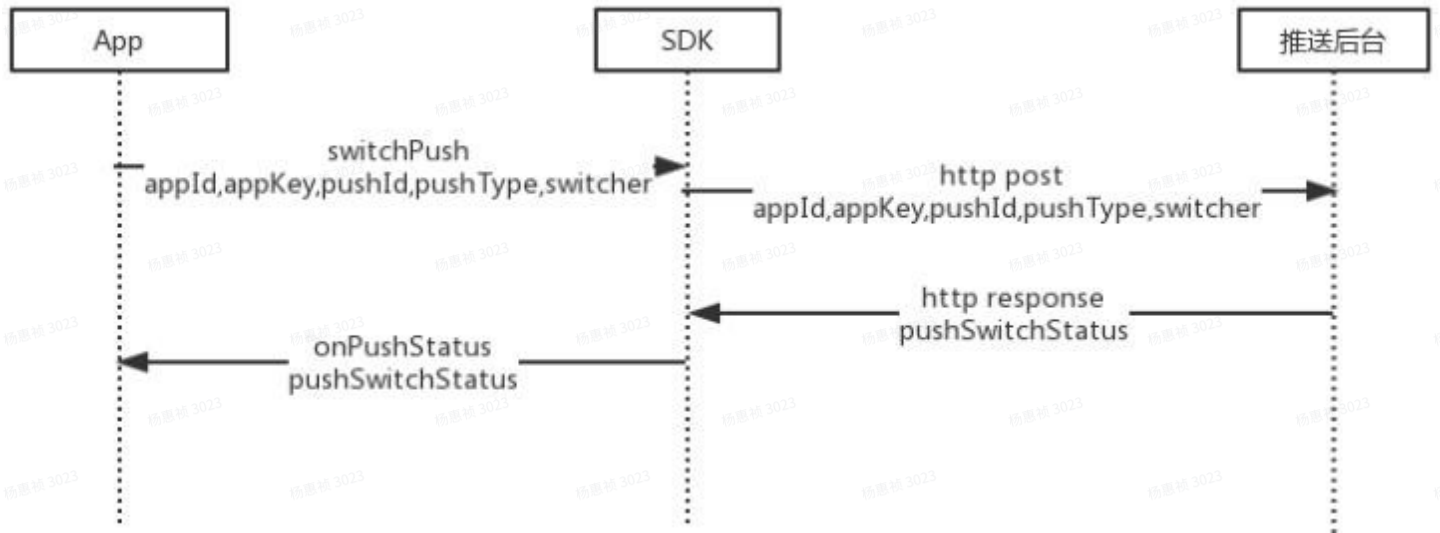
魅族推送提供通知栏、透传（透传功能已停用）两大通知类型的消息推送。在 PushId 订阅成功后，它们的开关默认都是打开状态。此开关为用户操作使用，App 可自由选择是否开启此功能。用户如果关闭通知栏消息开关，则对应的通知栏消息不会推送，同理，关闭透传消息开关，则透传消息不会推送。

开关的特点:

1. PushId 订阅成功后，通知栏和透传消息开关都是打开状态;
2. 通知栏开关和透传消息开关互不影响;

3. 关闭开关不会取消 PushId 订阅，只是对应的消息无法推送。

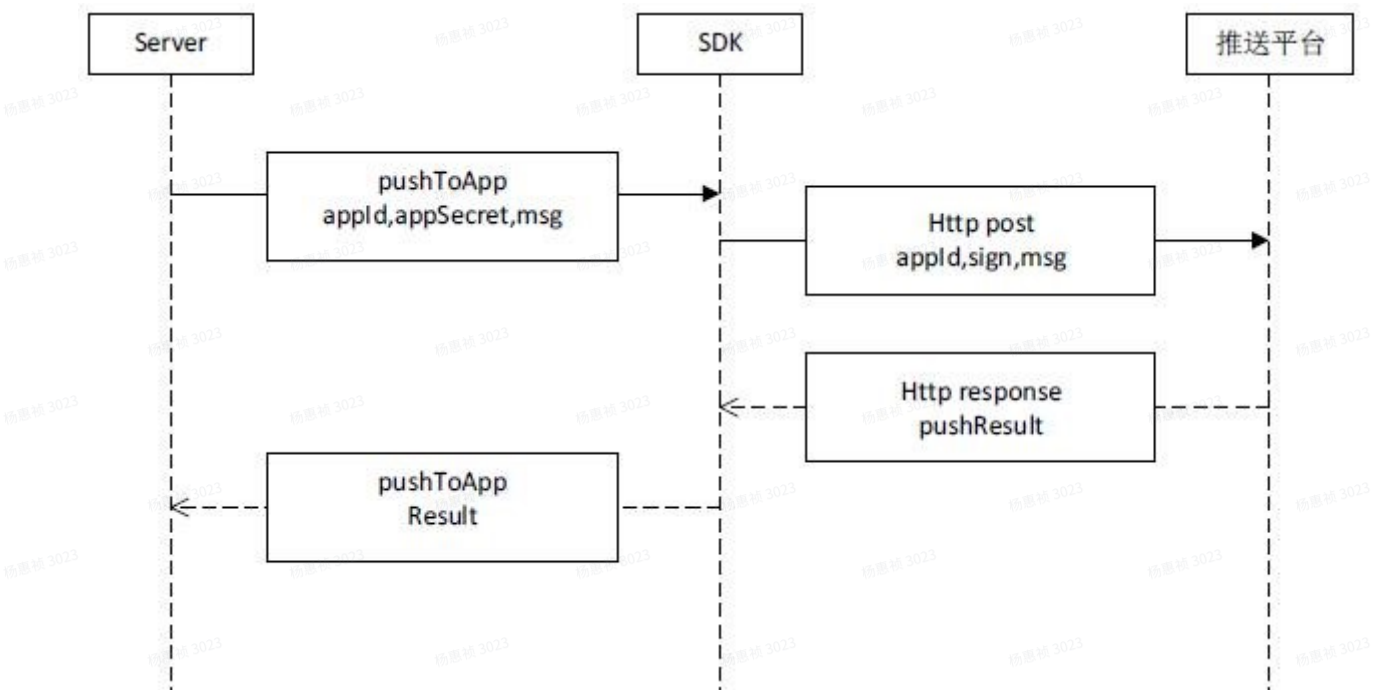
客户端切换消息开关时序图：



8.7 应用全部推送

应用全部推送是指对订阅了App的所有PushId推送消息。是一种全量消息推送。适用场景App搞一个全网活动，需要对所有安装此应用的用户推送消息。此类型任务推送有次数限制，默认1000次/天；

服务端应用全部推送时序图：



9 常见问题

[魅族推送平台常见问题](#)